

Rückspülfilter Multi

und

Rückspülfilter Multi Plus



Symbolfoto

FRM020

FRM025

FRM032

FRMP020

FRMP025

FRMP032



Inhalt

1. Allgemeines	3
1.1 Information zur Bedienungsanleitung	3
1.2 Symbolerklärung	3
1.3 Haftung und Gewährleistung	4
1.4 Ersatzteile	4
1.5 Entsorgung	4
2. Sicherheit	5
2.1 Verantwortung des Betreibers	5
3. Verwendungszweck und technische Daten	5
3.1 Verwendungszweck	5
3.2 Bestimmungsgemäße Verwendung	6
3.3 Unsachgemäße Verwendung	6
3.4 Kurzbeschreibung	6
3.5 Eigenschaften des zu behandelnden Wassers	8
4. Lieferumfang	9
4.1 Lieferumfang	9
5. Montage – Installationsschema	10
5.1 Vor der Installation	10
5.2 Installationsanforderungen	11
5.3 Allgemeine Installationshinweise	12
5.4 Hydraulische Kontrollen nach dem Einbau	13
5.5 Zulässige Montagepläne	13
5.6 Installationsschema	14
5.7 Regelmäßige Wartung	15
5.8 Außerordentliche Wartung	15
5.9 Wartungsprogramm	16
6. Explosionszeichnung	17
7. Notizen	19

1. Allgemeines

1.1 Information zur Bedienungsanleitung

Diese Bedienungsanleitung beschreibt den sicheren und sachgerechten Umgang mit dem Gerät. Die angegebenen Sicherheitshinweise und Anweisungen, sowie die für den Einsatzbereich geltenden örtlichen Unfallverhütungsvorschriften und allgemeinen Sicherheitsbestimmungen müssen eingehalten werden.

Vor Beginn sämtlicher Arbeiten am Gerät soll die Betriebsanleitung, insbesondere das Kapitel Sicherheit und die jeweiligen Sicherheitshinweise, vollständig gelesen werden. Das Gelesene muss verstanden worden sein.

Die Bedienungsanleitung ist ein Bestandteil des Gerätes. Sie ist in unmittelbarer Nähe des Gerätes jederzeit zugänglich aufzubewahren. Die Bedienungsanleitung ist stets mit dem Gerät an Dritte weiterzugeben.

1.2 Symbolerklärung

Wichtige sicherheitstechnische Hinweise in dieser Betriebsanleitung sind durch Symbole gekennzeichnet. Diese angegebenen Hinweise zur Arbeitssicherheit müssen unbedingt eingehalten und befolgt werden. In diesen Fällen besonders vorsichtig verhalten, um Unfälle, Personen- und Sachschaden zu vermeiden.

Verletzungs- und/oder Lebensgefahr:



Dieses Symbol kennzeichnet Hinweise, die bei Nicht-Beachtung zu Gesundheits-beeinträchtigungen, Verletzungen, bleibenden Körperschäden oder zum Tode führen können.

Dringender Hinweis:



Dieses Symbol kennzeichnet Hinweise, die bei Nicht-Beachtung zu Schädigungen, Fehlfunktionen und/oder Ausfall des Gerätes führen können.

Autorisiertes Servicezentrum:



Dieses Symbol weist auf Arbeiten hin, die nur von einem autorisierten technischen Servicezentrum durchgeführt werden dürfen.

Tipps:



Dieses Symbol bezeichnet Tipps und Informationen, die für einen effizienten und störungsfreien Umgang mit dem Gerät zu beachten sind.

1.3 Haftung und Gewährleistung

Alle Angaben und Hinweise in dieser Bedienungsanleitung wurden unter Berücksichtigung der geltenden Vorschriften, dem Stand der Technik, sowie unserer langjährigen Erkenntnisse und Erfahrungen zusammengestellt.

Die Bedienungsanleitung ist vor dem Beginn aller Arbeiten am und mit dem Gerät sorgfältig durchzulesen. Für Schäden und Störungen und unsachgemäßen Gebrauch die sich aus der Nicht-Beachtung der Betriebsanleitung ergeben, übernimmt der Hersteller keine Haftung.

Die textlichen und zeichnerischen Darstellungen entsprechen nicht unbedingt dem Lieferumfang. Die Zeichnungen und Grafiken entsprechen nicht dem Maßstab 1:1.

Der tatsächliche Lieferumfang kann bei Sonderausführungen, der Inanspruchnahme zusätzlicher Bestelloptionen oder auf Grund von technischen Neuerungen unter Umständen von den hier beschriebenen Angaben und Hinweisen, sowie den zeichnerischen Darstellungen abweichen. Bei Fragen wenden Sie sich bitte an den Hersteller.

Technische Änderungen am Produkt im Rahmen von Verbesserung der Gebrauchseigenschaften und der Weiterentwicklung behalten wir uns vor.

1.4 Ersatzteile

Verwenden Sie stets Original-Ersatzteile des Herstellers



Achtung: Falsche oder fehlerhafte Ersatzteile können zu Beschädigung, Fehlfunktionen oder Totalausfall des Gerätes führen.

Bei Verwendung nicht freigegebener Ersatzteile verfallen sämtliche Garantie-, Service-, Schadenersatz- und Haftpflichtansprüche gegen den Hersteller oder seine Beauftragten, Händler und Vertreter.

1.5 Entsorgung

Sofern keine Rücknahme- oder Entsorgungsvereinbarung getroffen wurde, zerlegte Bestandteile nach sachgerechter Demontage der Wiederverwertung zuführen:

- ◆ Metallische Materialreste verschrotten,
- ◆ Plastikelemente zum Kunststoffrecycling geben,
- ◆ übrige Komponenten nach Materialbeschaffenheit sortiert entsorgen

2. Sicherheit

Das Gerät ist zum Zeitpunkt seiner Entwicklung und Fertigung nach geltenden, anerkannten Regeln der Technik gebaut und gilt als betriebssicher.

Es können jedoch von diesem Gerät Gefahren ausgehen, wenn es von nicht fachgerecht ausgebildetem Personal unsachgemäß oder nicht bestimmungsgemäß verwendet wird. Dieses Kapitel gibt einen Überblick über alle wichtigen Sicherheitsaspekte für einen optimalen Schutz von Personen, sowie für den sicheren und störungsfreien Betrieb des Gerätes. Zusätzlich beinhalten die weiteren Kapitel dieser Bedienungsanleitung konkrete, mit Symbolen gekennzeichnete Sicherheitshinweise zur Abwendung von Gefahren. Darüber hinaus sind am Gerät befindliche Piktogramme, Schilder und Beschriftungen zu beachten. Sie dürfen nicht entfernt werden und sind in gut lesbarem Zustand zu halten.

2.1 Verantwortung des Betreibers

Diese Bedienungsanleitung muss in unmittelbarer Umgebung des Gerätes aufbewahrt werden und den am und mit dem Gerät beschäftigten Personen jederzeit zugänglich sein.

Das Gerät darf nur in technisch einwandfreiem und betriebssicherem Zustand betrieben werden. Das Gerät muss vor jeder Inbetriebnahme auf Unversehrtheit geprüft werden.

Die Angaben der Betriebsanleitung sind vollständig und uneingeschränkt zu befolgen.

Neben den angegebenen Sicherheitshinweisen und Anweisungen in dieser Betriebsanleitung sind die für den Einsatzbereich des Gerätes geltenden örtlichen Unfallverhütungsvorschriften und allgemeinen Sicherheitsvorschriften, sowie die geltenden Umweltschutzbestimmungen zu beachten und einzuhalten.

Der Betreiber und das von ihm autorisierte Personal ist verantwortlich für den störungsfreien Betrieb des Geräts, sowie für eindeutige Festlegung über die Zuständigkeiten bei Installation, Bedienung, Wartung und Reinigung des Gerätes.

3. Verwendungszweck und technische Daten

3.1 Verwendungszweck

Rückspülfilter Multi und Multi Plus ist ein selbstreinigender Filter mit einer Standardfiltration von 100 Mikron mit doppelwirkenden Spülsystem (Bürst- und Entleerungssystem). Rückspülfilter Multi und Multi Plus wird zur Filtration von Trinkwasser in Gebäuden verwendet. Bei dem Gerät handelt es sich nicht um einen Wasserreiniger.

3.2 Bestimmungsgemäße Verwendung

Filtration von kaltem Wasser (Wassertemperatur bis 30 °C), das für den menschlichen Gebrauch bestimmt ist. Schutz des Wasserverteilungssystems und der Rohre vor Schäden durch kleine Fremdkörper wie Kieselsteine, Rostflocken und andere Oxidarten, Metallspäne usw.

Beseitigung von Festkörpern aus Hausinstallationen (z.B. Kieselsteine, Rostflocken) mit einer Größe von maximal 2 mm.

3.3 Unsachgemäße Verwendung

Filtration von Wasser, das nicht für den menschlichen Gebrauch bestimmt ist.

Beseitigung von Schlamm, großen Mengen Sand und Festkörpern, die über 2 mm groß sind. Filtration von Chemikalien und deren Lösungen. Filtration von Wasser eines geschlossenen Kreislaufs. Filtration von Wasser, das außerhalb der Temperatur- und Druckgrenzwerte liegt (siehe technische Daten). Filtration von Wasser mit gesetzlich nicht gestatteten oder unbekannten mikrobiologischen Parametern. Jegliche Verwendung, die nicht in diesem Dokument als zulässig ausgewiesen ist.

3.4 Kurzbeschreibung

Unser Rückspülfilter Multi und Multi Plus filtert das Wasser von außen nach innen in der Filterpatrone. Durch seine Anschlussplatte kann der Rückspülfilter horizontal und vertikal montiert werden. Um den Filter zu reinigen drehen Sie einfach den oberen Knopf, die Reinigung kann bei Bedarf wiederholt werden.

Fünf Bürsten schaben die Oberflächen der Filterpatrone ab, gleichzeitig wird das einströmend Wasser für die Ab- / und Ausspülung der Filterpatrone verwendet. Die Ausspülung der Schwebstoffe erfolgt über das Ablassventil, angesammelten Verunreinigungen entfernt.

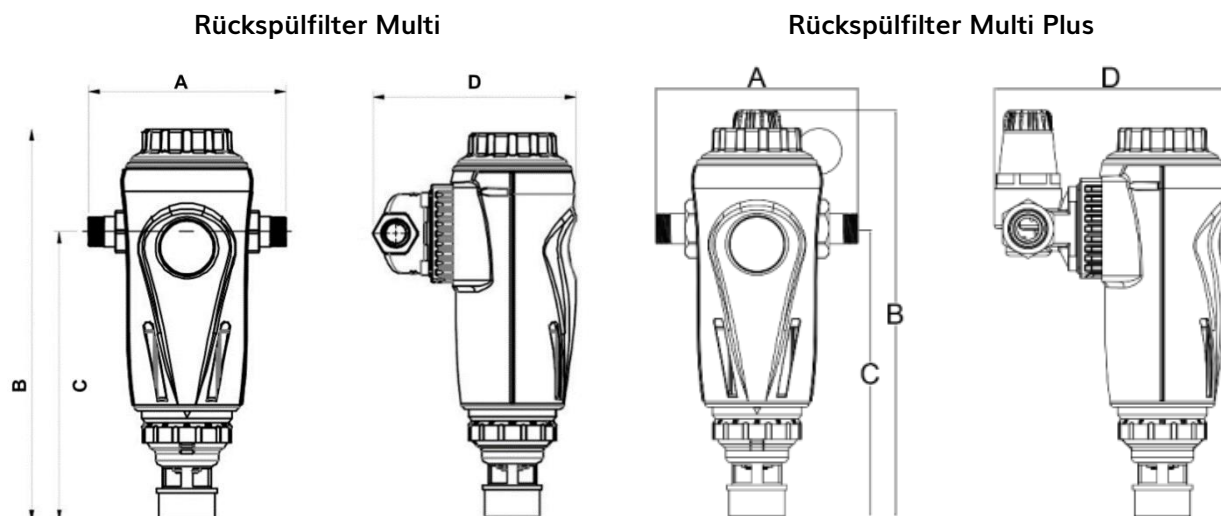
Nur bei Rückspülfilter Multi Plus: Dieser hat einen Druckminderer an der hinteren Anschlussplatte verbaut, dieser ist auf 3 bar Ausgangsdruck werksseitig voreingestellt und kann mit der Einstellschraube auf 1 bis 6 bar geändert werden.

Technische Daten

Art.-Nr.:		FRM020	FRM025	FRM032	FRMP020	FRMP025	FRMP032
Anschlüsse	Zoll	¾" AGW	1" AGW	1 ¼" AGW	¾" AGW	1" AGW	1 ¼" AGW
Durchflussmenge (ΔP=0,2 bar)	m³/h	3,6	4,6	4,7	-	-	-
Durchflussmenge (ΔP=0,5 bar)	m³/h	5,9	7,5	8,0	-	-	-
Durchfluss nach DIN EN 1567	m³/h	-	-	-	2,3	3,6	5,8
Filtrierungsgrad	µm	100					
Nenndruck	bar	16					
Min.-max. Betriebsdruck	bar	1,5 – 16					
Mindestdruck für die Rückspülung	bar	2,5					
Wasserverbrauch	l/Zyklus	14					
Min./max. Wassertemperatur	°C	5 – 30					
Min./max. Umgebungstemperatur	°C	5 – 40					
Schutzart	IP	44					
Auslassmaße	DN	50					
Nummer der Registrierung DVGW		DW-9301DM0330			-		

Die Verwendung des Geräts außerhalb der oben genannten Bedingungen und mit anderen Eigenschaften als den aufgeführten gilt als unsachgemäße Verwendung. Firma THERMOCHEMA GmbH kann nicht für Schäden verantwortlich gemacht werden, die durch unsachgemäßen Gebrauch des Geräts oder Nichtbeachtung dieses Handbuchs entstehen.

Abmessungen:



Artikel-Nr.		FRM020	FRM025	FRM032	FRMP020	FRMP025	FRMP032
A	mm	177	179	190	177	179	190
B	mm	350	350	350	358	358	358
C	mm	260	260	260	260	260	260
D	mm	209	209	209	209	209	209

3.5 Eigenschaften des zu behandelnden Wassers

Rückspülfilter Multi und Multi Plus wurde für die Behandlung von Trinkwasser entwickelt.



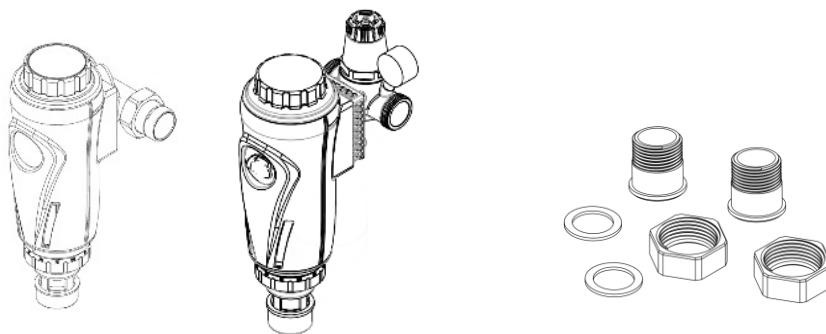
Achtung! Chloridionen Konzentration von mehr als 200 mg/l und aggressives Wasser begünstigen Korrosion durch Entzinkung. Wasser mit einer Chloridionen Konzentration (Cl-) von mehr als 200 mg/l und einem Verhältnis der (in ppm angegebenen) Chloridionen Konzentration zur (in Bikarbonat ppm angegebenen) Bikarbonat Ionenkonzentration über 1 ist zu vermeiden.

THERMOCHEMA GmbH garantiert, dass das Gerät bei einer Wasserzufuhr, die den Parametern für Trinkwasser entspricht, Wasser zurückführt, das ebenfalls innerhalb der Parameter desselben Dekrets liegt. Bei Zufuhr von mit Chemikalien (z.B. Desinfektionsmitteln, Kalkablagerungs- und Korrosionsinhibitoren) verunreinigtem Wasser oder von enthärtetem bzw. demineralisiertem Wasser zum Filter kontaktieren Sie bitte THERMOCHEMA GmbH, bevor Sie das Gerät installieren.

4. Lieferumfang

Die einzelnen Teile wurden mit größtmöglicher Sorgfalt zusammengestellt und verpackt. Überprüfen Sie bitte trotzdem vor dem Einbau den Inhalt der Verpackung auf Vollständigkeit und Unversehrtheit.

4.1 Lieferumfang



FRM020 – FRM032

FRMP020-FRMP032

Im Lieferumfang enthalten:

Filtergehäuse

Anschlussflansch / Anschlussflansch mit Druckminderer

Anschluss – Verschraubung

Bedienungsanleitung

5. Montage – Installationsschema

Beim Einbau ist die Einbauanleitung, die geltenden Vorschriften sowie die allgemeinen Richtlinien zu beachten. Bei der Montage sind die nationalen Installationsvorschriften zu beachten.

5.1 Vor der Installation

Die folgenden Anweisungen gewährleisten Ihre Sicherheit. Bitte lesen Sie sie vor der Installation vollständig und sorgfältig durch und bewahren Sie sie zum späteren Nachschlagen auf.

Der Rückspülfilter ist serienmäßig nicht mit Überflutungsschutzvorrichtungen oder Vorrichtungen zur Kontrolle, Steuerung und Alarmierung bei unkontrolliertem Wasseraustritt ausgestattet. Gegebenenfalls ist ein geeigneter Überflutungsschutz separat vorzusehen. Vergewissern Sie sich, dass ein freiliegender Abfluss vorhanden ist, der so bemessen ist, dass er das Wasser, das während der Rückspülung aus dem Filter kommt, aufnehmen und ordnungsgemäß entsorgen kann.

Bei älteren Gebäuden ist zu prüfen, ob die metallene Wasserleitung zur Erdung der Elektroinstallation verwendet wird (das Vorhandensein einer Brückenverbindung am Wasserzähler ist ein deutlicher Hinweis darauf). Prüfen Sie vor dem Öffnen des Rohrs, ob eine andere Erdung vorliegt.

Um Verunreinigungen von außen zu vermeiden, bewahren Sie den Filter immer in der geschlossenen Originalverpackung auf und nehmen Sie ihn erst unmittelbar vor dem Einbau heraus.

Während des Transports und der Lagerung darf das Gerät nicht Temperaturen unter 5 °C oder über 40 °C ausgesetzt werden.



Der Hersteller lehnt jede Verantwortung für Sach- oder Personenschäden ab, die sich aus einer unsachgemäßen Installation des Geräts und/oder aus einer Installation in einem System ergeben, das nicht den geltenden Gesetzen entspricht, sowie für den Fall, dass die Vorschriften des vorliegenden Handbuchs nicht beachtet werden.

5.2 Installationsanforderungen

Der Einbau des Filters stellt eine Veränderung des Trinkwassersystems dar und darf daher nur von einem qualifizierten Fachmann installiert werden. Zu beachten sind:

- Das Gerät muss an einem hygienischen, trockenen, gut belüfteten, sauberen Ort in Innenräumen installiert werden, der vor Folgendem geschützt ist: Frost, Feuchtigkeit und Witterung (Regen, Schnee, Hagel), direkte Sonneneinstrahlung und Wärmequellen (z. B. Waschmaschinen, Heizkessel, Warmwasserleitungen).
- Die Anlage muss Wasserentnahmestellen stromaufwärts und stromabwärts des Geräts umfassen.
- Sanitäranlagen, die für die Installation von Geräten gebaut werden, die an das Wassernetz angeschlossen sind, müssen mit einem System ausgestattet sein, das sicherstellt, dass behandeltes Wasser nicht in das Netz zurückfließt, sowie mit einem System von manuellen oder automatischen Bypass-Ventilen, das die Zufuhr von unbehandeltem Wasser ermöglicht und die Zufuhr von behandeltem Wasser unterbricht.
- Vergewissern Sie sich, dass Druck und Temperatur des Versorgungswassers mit den technischen Daten des Geräts übereinstimmen. Übersteigt der Netzdruck den Maximaldruck, muss ein Druckminderer vorgeschaltet werden. Der Druck muss mindestens 1,5 bar betragen.

Die Grenzwerte der zulässigen Umgebungsparameter für den Einbau des Filters sind: Umgebungstemperatur (min./max.) 5 - 40 °C.

Installieren Sie den Rückspülfilter Multi und Multi Plus in der Kaltwasserleitung nach dem Wasserzähler in Fließrichtung zu den zu schützenden Verteilungsleitungen oder Geräten.



Vergewissern Sie sich, dass das Rohrleitungssystem hygienisch einwandfrei ist und kein Risiko für Bakterienwachstum darstellt (z. B. abgestorbene Äste, Quellen für Bakterienwachstum usw.).

Installieren Sie den Rückspülfilter nicht:

- Hinter Heizkesseln oder in Anwendungen, in denen Wasser mit einer Temperatur von über 30 °C durch die Pumpe fließt.
- In Schächten, in der Nähe von Abflüssen oder anstinkenden Orten.
- An Orten, an denen chemische Dämpfe, Gase oder Dämpfe jeglicher Art vorhanden sein können.
- Bei beengten Platzverhältnissen, die eine einfache Durchführung von routinemäßigen und außerordentlichen Wartungsarbeiten nicht zulassen.

Dieses Gerät darf nicht zur Behandlung von Wasser verwendet werden, dessen mikrobiologische Parameter nicht den gesetzlichen Vorschriften entsprechen oder unbekannt sind.

Vermeiden Sie, dass Lösungsmittel, Öle, Fette, säurehaltige oder ätzende Substanzen und Reinigungsmittel mit den äußeren Kunststoff- und Messingteilen des Geräts in Berührung kommen.

Bei sehr starken Stößen während des Transports und der Montage darf das Gerät nicht installiert werden und muss ausgetauscht werden, auch wenn keine offensichtlichen Schäden an den Kunststoffteilen vorhanden sind. Die Installation muss fachgerecht, unter Einhaltung aller geltenden Gesetze und der Angaben auf dem Typenschild des Geräts selbst erfolgen.

Alle Materialien, die für die Installation und die Wartung verwendet werden, müssen für den menschlichen Gebrauch in Trinkwasserleitungen geprüft sein.

5.3 Allgemeine Installationshinweise

- Vergewissern Sie sich nach dem Auspacken des Geräts, dass dieses unversehrt ist. Im Zweifelsfall sollten Sie es nicht verwenden und sich an Ihren Lieferanten wenden. Stellen Sie sicher, dass alle aufgeführten Teile vorhanden sind.
- Der Hersteller garantiert die in dieser Anleitung beschriebene Leistung, solange das Gerät wie angegeben verwendet und gewartet wird.

Der Bau und die Änderung eines Wasserversorgungssystems für den menschlichen Gebrauch erfordert, dass die Arbeiten so ausgeführt werden, dass die Hygiene des Systems nicht beeinträchtigt wird. Reinigen Sie vor dem Einbau des Filters die vor dem Filter installierten Rohrleitungen und Geräte gründlich, um alle Fremdkörper zu entfernen, die eine Fehlfunktion des Filters verursachen könnten. Das Verteilungssystem für Wasser für den menschlichen Gebrauch muss nach seinem Bau oder seiner Änderung gemäß den Anforderungen der Normen UNI 8065:2019 und EN 806-4 gespült werden.



Unsachgemäßer Gebrauch, unzureichende hygienische Bedingungen sowie unsachgemäße Installations- und Wartungsarbeiten können zu Verunreinigungen des Trinkwassers, Geräteschäden, Leckagen und Wasserschäden führen.

5.4 Hydraulische Kontrollen nach dem Einbau

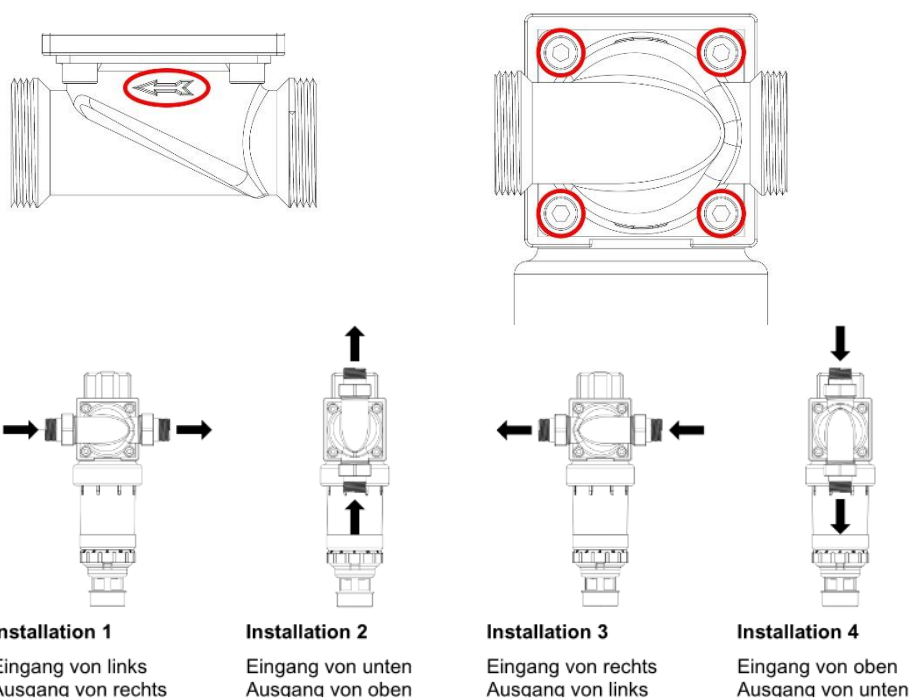
1. Überprüfen Sie, ob das Gerät richtig positioniert ist, um routinemäßige Wartungsarbeiten zu erleichtern.
2. Vergewissern Sie sich, dass ein Bypass-Schaltkreis vorhanden ist, mit dem der Filter umgangen werden kann, und dass vor und nach dem Filter Probenentnahmeventile vorhanden sind.
3. Öffnen Sie die Absperrventile vor und hinter dem Filter. Öffnen Sie das Ventil, das sich auf der stromabwärts gelegenen Seite des Filters befindet, damit der Filter die in ihm enthaltene Luft abführen kann.
4. Prüfen Sie den Filter auf undichte Stellen.
5. Drehen Sie den Datumsring, bis das nächste Rückspüldatum angezeigt wird.

5.5 Zulässige Montagepläne

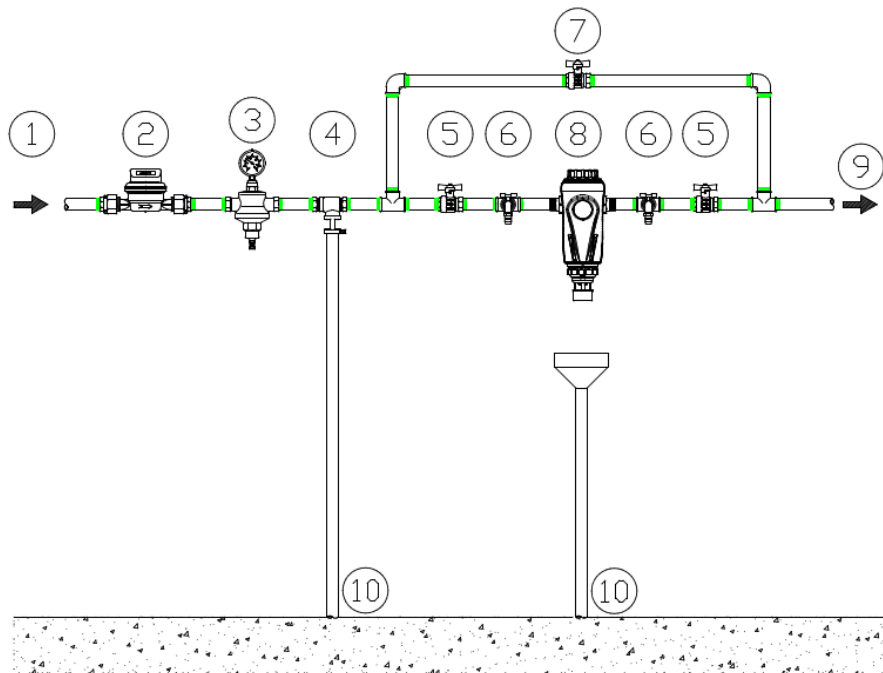


Der Filter muss unbedingt in Fließrichtung des Wassers installiert werden. Durch seine 360° drehbare Anschlussplatte kann der Rückspülfilter in einer horizontalen und vertikalen Trinkwasserleitung montiert werden. Durch das Öffnen der 4 Inbus Schrauben (Inbusschlüssel Nr. 6) an der Anschlussplatte kann diese auf die gewünschte Position gedreht werden, im Anschluss Schrauben wieder festziehen. Beachten Sie den eingegossenen Pfeil dieser dient zur Fließrichtungsbestimmung.

Der Filterabflussanschluss muss stabil in einen freiliegenden Abfluss geleitet werden. Im Zweifelsfall wenden Sie sich bitte an Firma THERMOCHEMA GmbH.

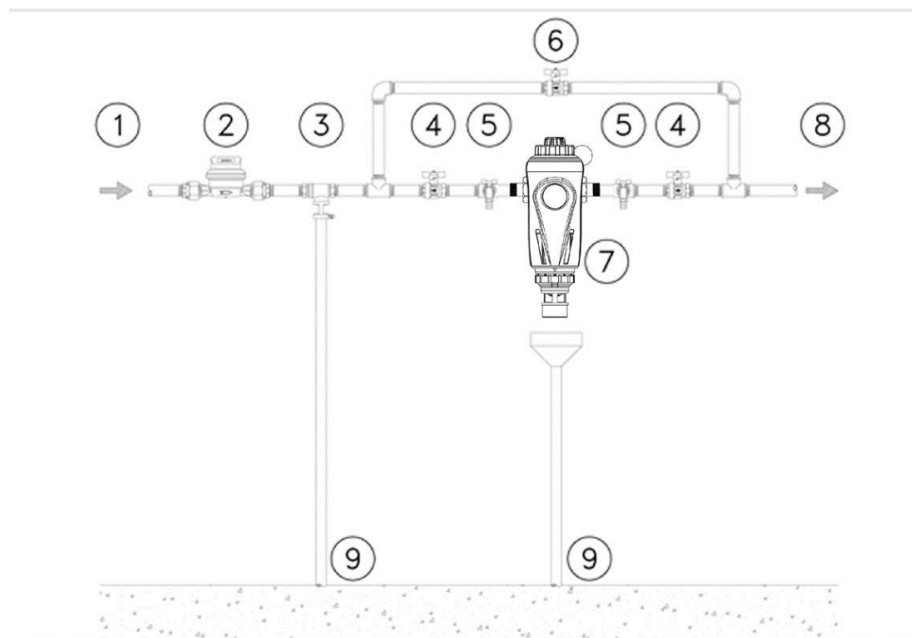


5.6 Installationsschema



Legende

1. Wasserzulauf
2. Wasserzähler
3. Druckminderer
4. Systemtrenner
5. Absperrventil
6. Probeentnahme-Ventil
7. Bypass-Ventil
8. Rückspülfilter FRM
9. Ausgang gefiltertes Wasser
10. Kanalanschluss



Legende

1. Wasserzulauf
2. Wasserzähler
3. Systemtrenner
4. Absperrventil
5. Probeentnahme-Ventil
6. Bypass-Ventil
7. Rückspülfilter FRMP
8. Ausgang gefiltertes Wasser
9. Kanalanschluss

5.7 Regelmäßige Wartung



Dieses Gerät muss regelmäßig gewartet werden, um die Anforderungen an die Trinkbarkeit des behandelten Trinkwassers und die Aufrechterhaltung der vom Hersteller angegebenen Verbesserungen zu gewährleisten.



Wenn die Wartung eine Demontage des Geräts erfordert, müssen die Teile, die mit Trinkwasser in Berührung kommen, hygienisch gehandhabt werden, um eine Verunreinigung des Hydrauliksystems zu vermeiden. Verwenden Sie geeignete Einweghandschuhe. Eventuelle Werkzeuge müssen vor der Verwendung gereinigt und desinfiziert werden. Bringen Sie den Filter im Falle von Fehlfunktionen, notwendigen oder anderen Eingriffen am Filter als Reinigungsarbeiten, Spülung und Ablass in die Bypass-Stellung und rufen Sie Firma THERMOCHEMA GmbH an. Zur Vermeidung der Verunreinigung des Filterelements müssen die vorgesehenen Wartungsintervalle eingehalten werden. Eine regelmäßige Wartung gewährleistet einen hygienischen und defektfreien Betrieb. Die Reinigungs- und Wartungseingriffe sind von den Normen EN 806-5 und EN 13443-1 festgelegt. Die regelmäßige Wartung erstreckt sich auf zwei Stufen.

INAKTIVITÄT

Bei einer Nichtbenutzung von weniger als 30 Tagen muss der Filter wiederholt gereinigt werden (4-5-mal). Wenn Sie den Filter länger als 30 Tage nicht benutzen, sollten Sie ihn desinfizieren. Inaktivität bedeutet, dass die Sanitieranlage stillsteht, ohne dass Wasser aus den Wasserhähnen entnommen wird (z. B. in den Ferien).

Wenn das Sanitärsystem gereinigt und desinfiziert werden soll, muss der Rückspülfilter in den Plan einbezogen werden.



Die Desinfektion gehört zu den außerordentlichen Wartungsarbeiten, die nur von qualifiziertem Personal durchgeführt werden dürfen. Im Bedarfsfall wenden Sie sich an Firma THERMOCHEMA GmbH.

5.8 Außerordentliche Wartung



Außerordentliche Wartungs- oder Reparaturarbeiten können bei unsachgemäßer Durchführung die Funktions- und/oder Sicherheitseigenschaften beeinträchtigen: Diese Eingriffe werden in diesem Handbuch absichtlich nicht erwähnt.

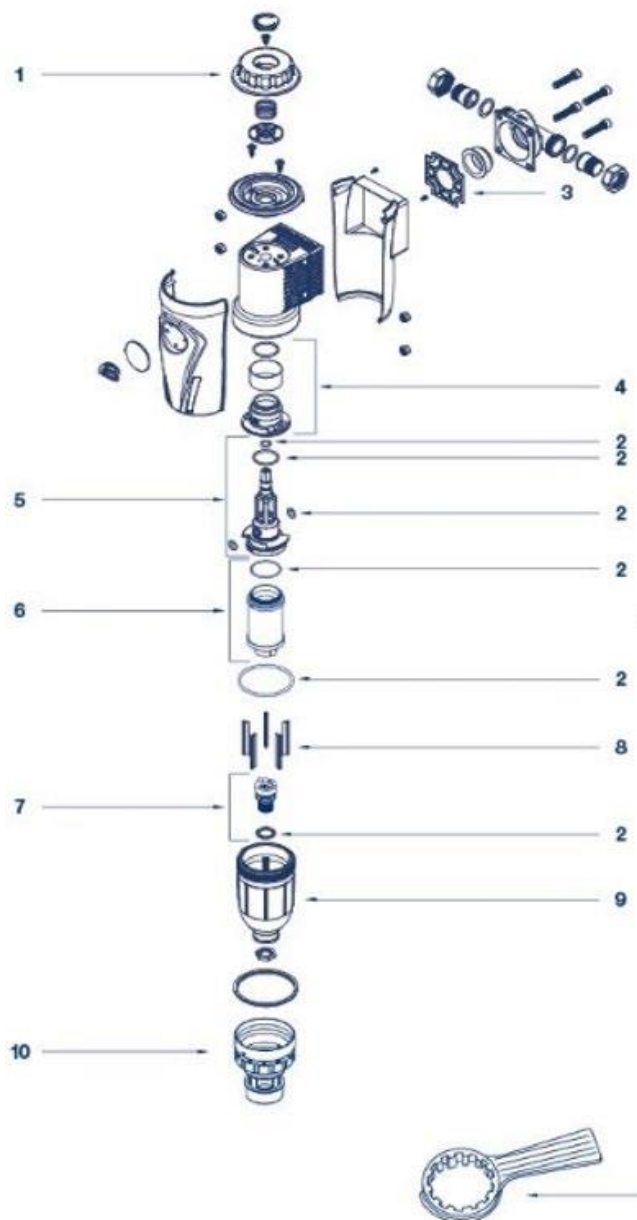
Daher dürfen alle außerordentlichen Wartungs- und Reparaturarbeiten, die nicht in diesem Handbuch vorgesehen sind, ausschließlich von THERMOCHEMA GmbH oder von den autorisierten technischen Servicezentren (TSZ) durchgeführt werden.

5.9 Wartungsprogramm

Zeitraum der Arbeiten	Beschreibung der Eingriffe
Erstes Jahr	BAUGRUPPE FILTERPATRONE: Reinigung O-RING: Leckagekontrolle, bei Leckagen auswechseln NETZTEIL/DDR: Funktionelle Überprüfung
	DESINFEKTION Jährlich; bei einer Inaktivität von mehr als 30 Tagen; beim Auswechseln der Filterpatrone
Zweites Jahr	BAUGRUPPE FILTERPATRONE: Reinigung O-RING: Leckagekontrolle, bei Leckagen auswechseln NETZTEIL/DDR: Funktionelle Überprüfung
	DESINFEKTION Jährlich; bei einer Inaktivität von mehr als 30 Tagen; beim Auswechseln der Filterpatrone
Drittes Jahr	BAUGRUPPE FILTERPATRONE: Reinigung O-RING: Leckagekontrolle, bei Leckagen auswechseln NETZTEIL/DDR: Funktionelle Überprüfung
	DESINFEKTION Jährlich; bei einer Inaktivität von mehr als 30 Tagen; beim Auswechseln der Filterpatrone
Viertes Jahr	BAUGRUPPE FILTERPATRONE: Reinigung O-RING: Leckagekontrolle, bei Leckagen auswechseln NETZTEIL/DDR: Funktionelle Überprüfung
	DESINFEKTION Jährlich; bei einer Inaktivität von mehr als 30 Tagen; beim Auswechseln der Filterpatrone
Fünftes Jahr	BAUGRUPPE FILTERPATRONE: Bei Bedarf auswechseln O-RING: Leckagekontrolle, bei Leckagen auswechseln NETZTEIL/DDR: Funktionelle Überprüfung
	DESINFEKTION Jährlich; bei einer Inaktivität von mehr als 30 Tagen; beim Auswechseln der Filterpatrone

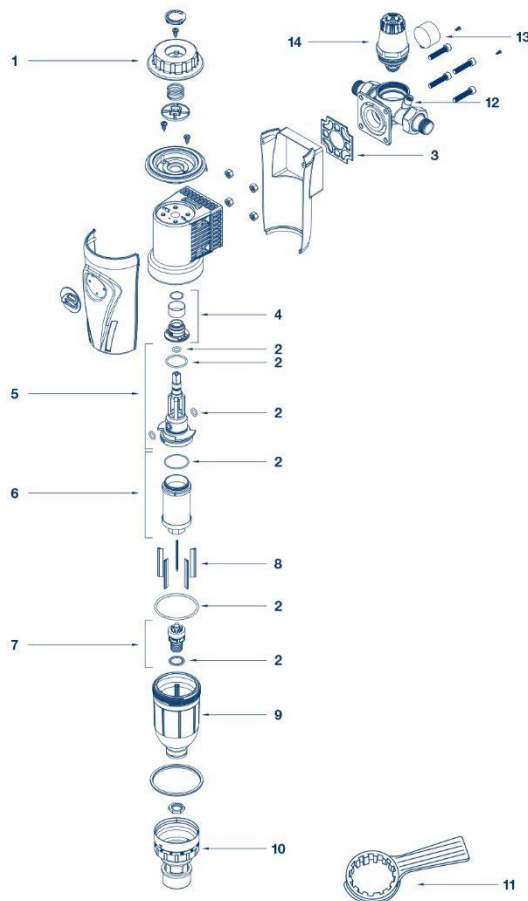
6. Explosionszeichnung

FRM020 – FRM032



Nr.	Teile- nummer	Beschreibung
1	AB0000053	Drehknopf
2	99007021	Bausatz O- Ringe
3	AB0000029	Kopfdichtung
4	99007027	Baugruppe Buchse – O- Ringe
5	99007013	Baugruppe Laufrad mit O- Ring ¾" 1" 1¼"
6	99007009	Baugruppe Filterpatrone 100µm, Anschl. ¾"-1"-1¼"
7	99022001	Baugruppe Ablass mit O-Ring
8	24022002	Bürste L.61 ¾"-1"-1¼"
9	14022001	Filtertasse
10	99022021	Abdeckung mit Datumsring
11	01022020	Filterschlüssel

FRMP020 – FRMP032



Nr.	Teile- nummer	Beschreibung
1	AB0000053	Drehknopf
2	99007021	Bausatz O- Ringe
3	AB0000029	Kopfdichtung
4	99007029	Baugruppe Buchse – O- Ringe
5	99007013	Baugruppe Laufrad mit O- Ring ¾" 1" 1¼"
6	99007009	Baugruppe Filterpatrone 100µm, Anschl. ¾"-1"-1¼"
7	99022001	Baugruppe Ablass mit O-Ring
8	24022002	Bürste L.61 ¾"-1"-1¼"
9	14022001	Filtertasse
10	99022021	Abdeckung mit Datumsring
11	01022020	Filterschlüssel
12	99007026	Baugruppe Druckminderer
13	23022002	Manometer d.40 0 -12 bar
14	23022029	Druckminderer

7. Notizen

Technischer Stand: 10-2025



Der Umwelt verpflichtet.

Es gelten unsere auf www.thermochema.at veröffentlichten AGB.

Alle Angaben sind vorbehaltlich eventueller Druckfehler bis auf Widerruf gültig. Bei den angeführten Abbildungen handelt es sich um Symbolfotos. Alle vorangegangenen Angaben verlieren hiermit Ihre Gültigkeit.



SYSTEMSCHUTZ
REINIGUNG
FROSTSCHUTZ

THERMOCHEMA GmbH

4460 Losenstein, Industriegebiet 6, Austria
+43 7255 42 44-0, office@thermochema.at

www.thermochema.at